

RAPPORT 2023 D'ACTIVITES

SUR LA QUALITÉ ET LE PRIX D'ÉLIMINATION DES DÉCHETS MÉNAGERS



Édito En 2023, le pôle de valorisation Vernéa a fêté ses 10 ans. Il répond parfaitement aux besoins du territoire. Aujourd'hui, plus de 88% des déchets entrants sont valorisés en matière et en énergie.

Ce pôle évolutif a été raccordé fin 2023 au Réseau de Chaleur Urbain Clauvaé afin d'alimenter 6 000 foyers en énergie renouvelable dont le CHU Gabriel Montpied et le campus universitaire des Cézéaux.

Véritable producteur d'énergies renouvelables locales, le VALTOM a également inauguré en 2023, deux nouvelles centrales photovoltaïques (Culhat et Ambert).

Parce que la transition écologique et énergétique émane des territoires, nous travaillons à optimiser nos installations afin de répondre aux enjeux de sobriété indispensables à notre avenir.

Merci aux collectivités adhérentes au VALTOM pour leur engagement à nos côtés dans tous ces projets !

Enfin, je souhaite rendre hommage à Claire LEMPEREUR, vice-présidente en charge des finances, qui nous a quittés brutalement en juillet 2023. Elue au VALTOM depuis 2001 et très appréciée de toutes et tous, elle laisse un grand vide au sein du syndicat.

Laurent BATTUT,
Président du VALTOM

FAITS MARQUANTS



AVRIL

OPÉRATION OORESTE : 8 foyers accompagnés sur le gaspillage alimentaire.
Résultats : -30% de gaspillage.



JUIN

INAUGURATION : des centrales photovoltaïques d'Ambert et de Culhat.



OCTOBRE

CLUBS DE SPORT : 13 clubs accompagnés jusqu'en 2024 dans une démarche 0 déchet.



NOVEMBRE

INAUGURATION du Réseau de Chaleur Urbain Clauvaé et anniversaire des 10 ans du pôle de valorisation Vernéa.



DÉCEMBRE

VALTOM SOLIDAIRE : rénovation d'une cuisine pour les Restos du cœur avec l'appui de Terana pour lutter contre le gaspillage alimentaire.



2023

SOUTIEN FINANCIER : au démarrage de projets innovants : Les chutes de la Dore, Terra Preta, ArTex et Fair play ! soutenus.

GOUVERNANCE & ÉQUIPE

PRÉSIDENT

Laurent BATTUT

1^{ER} VICE-PRÉSIDENT

Laurent BRUNMUIROL

2^{ÈME} VICE-PRÉSIDENT

Lionel CHAUVIN

3^{ÈME} VICE-PRÉSIDENT

Pierre RAVEL

4^{ÈME} VICE-PRÉSIDENT

Roger-Jean MÉALLET

5^{ÈME} VICE-PRÉSIDENT

Marc MENAGER

Mme Claire LEMPEREUR

Vice-présidente en charge des finances, jusqu'en juillet 2023

DIRECTION GÉNÉRALE

1 agent

PÔLE TECHNIQUE

6 agents

PÔLE LOGISTIQUE

5 agents

PÔLE ADMINISTRATIF ET FINANCIER

5 agents

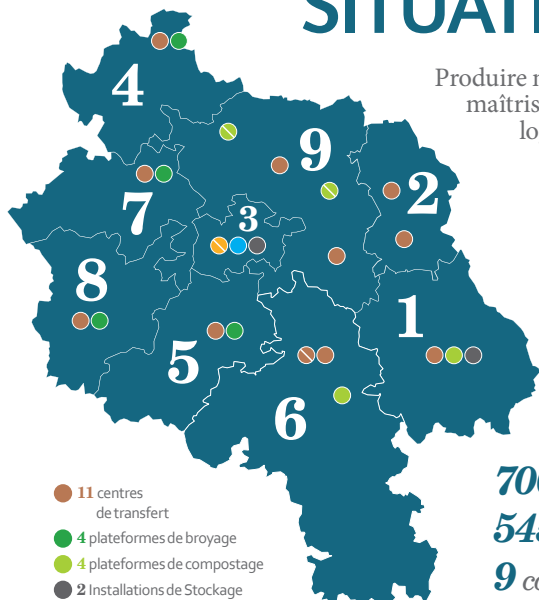
PÔLE COMMUNICATION ET PRÉVENTION

8 agents

25 agents

SITUATION GÉNÉRALE

Produire moins, valoriser plus, maîtriser les coûts dans une logique d'optimisation et de coopération territoriale sont les objectifs du VALTOM



- 11 centres de transfert
- 4 plateformes de broyage
- 4 plateformes de compostage
- 2 Installations de Stockage de Déchets Non Dangereux
- 1 pôle multifilières de valorisation et de traitement Vernéa
- 1 centre de tri ○ installation privée

700 592 habitants

545 communes

9 collectivités

36 délégués

25 agents

POPULATION

1 - C.C. AMBERT LIVRADOIS FOREZ

47% 58 communes
27 571 habitants

2 - C.C. THIERS DORE ET MONTAGNE

5% 30 communes
36 707 habitants

3 - CLERMONT AUVERGNE METROPOLE

42% 21 communes
295 787 habitants

4 - SICTOM DES COMBRAILLES

2% 41 communes
17 361 habitants

5 - SICTOM DES COUZES

4% 47 communes
27 234 habitants

6 - SICTOM ISSOIRE BRIOUDE

14% 159 communes
95 683 habitants

7 - SYDEM DÔMES ET COMBRAILLES

3% 33 communes
18 295 habitants

8 - SMCTOM HAUTE DORDOGNE

2% 35 communes
15 639 habitants

9 - SYNDICAT DU BOIS DE L'AUMÔNE

24% 121 communes
166 315 habitants

PRÉVENTION

CODOEC

CONTRAT D'OBJECTIFS
DÉCHETS ORGANIQUES
ET ÉCONOMIE CIRCULAIRE

ANIMATION TERRITORIALE :

3 cercles économie circulaire **2** groupes de travail (PLPDMA* et Eco-exemplarité)
9 réunions de bilan individuel **1** comité de pilotage (56 participants – 6 témoignages)

1 006 300 €

versés aux collectivités adhérentes
pour de nouvelles actions en faveur
de la réduction et du tri

4 en cours de réalisation



5 PLPDMA* adoptés

*Plan Local de Prévention des Déchets Ménagers et Assimilés

FOCUS

Engagé en 2021 dans la démarche du référentiel économie circulaire de l'ADEME, le VALTOM a déployé des temps de sensibilisation à l'économie circulaire à destination des élus du territoire.



Ce sont ainsi 205 élus dont 25% d'élus du VALTOM qui y ont participé en 2023.

STGDO

SCHÉMA TERRITORIAL
DE GESTION DES DÉCHETS
ORGANIQUES

DÉCHETS ALIMENTAIRES DANS LES OMR* :

*Ordures Ménagères Résiduelles

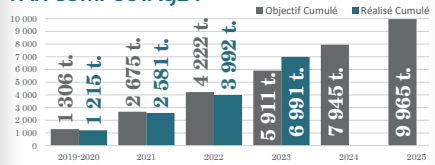
2018 | **2022** | **2023**
71 kg/hab. | **61 kg/hab.** | **56 kg/hab.**

-11 000 tonnes (objectif 2026 : -24 000 t.) →

DÉCHETS ALIMENTAIRES VALORISÉS PAR MÉTHANISATION (BIOGAZ) :

3 600 tonnes en 2018 ▶ **4 750 tonnes en 2023** ▶ **objectif 2023* 6 150** 📉

DÉCHETS ALIMENTAIRES DÉTOURNÉS PAR COMPOSTAGE :



DÉCHETS VÉGÉTAUX EN DÉCHÈTERIES :

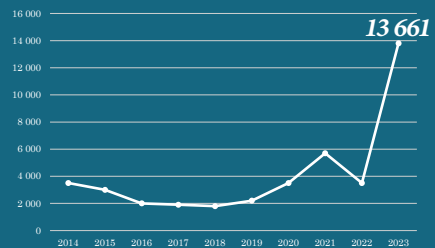
44 000 tonnes en 2018 ▶ **40 000 tonnes en 2023** = **-9%** (objectif 2026 -12%)

FOCUS

MISE A DISPOSITION DES CIJ
*COMPOSTEURS INDIVIDUELS DE JARDIN

La mise à disposition sans facturation et avec formation des CIJ dès le 1^{er} janvier 2023 s'est avérée être une réussite.

NOMBRE DE CIJ DISTRIBUÉS



DISTRIBUTION MULTIPLIÉE PAR **3** entre 2022 et 2023
+ 28 700 CIJ DISTRIBUÉS de 2019 à 2023

PRÉVENTION

NOUVEAUX PARTENARIATS

Deux nouvelles conventions pluriannuelles de partenariats ont démarré.

L'une avec la Chambre de Commerce et d'Industrie (CCI) Puy-de-Dôme Clermont Auvergne Métropole et l'autre avec la Chambre des Métiers et de l'Artisanat (CMA) Puy-de-Dôme, pour un programme de sensibilisation et d'accompagnement des entreprises en faveur de l'économie circulaire.



COMMUNICATION

OUVERTURE AU PUBLIC : 2 322 VISITEURS

PÔLE DE VALORISATION :
Vernéa

352 visiteurs scolaires 1034 visiteurs grand public

1 386 visiteurs

SITE DE STOCKAGE :
Puy-Long

339 visiteurs scolaires 79 visiteurs grand public

418 visiteurs

CENTRE DE TRI :
Trivalo 63

274 visiteurs scolaires 244 visiteurs grand public

518 visiteurs

Ouverture au public de deux nouveaux parcours pédagogiques sur le centre de tri Trivalo 63 de Paprec et le pôle de valorisation Vernéa

CAMPAGNES DÉPARTEMENTALES & EXPOSITION MÉDIATIQUE



Non au brûlage des déchets végétaux



Mise à disposition sans facturation des composteurs individuels de jardin



70 articles de presse

6 conférences de presse

31 articles en ligne

Ce document présente les différents éléments techniques et financiers relatifs à la qualité et au prix du service public de valorisation et de traitement des déchets ménagers pour l'exercice 2023.

Il se réfère directement aux rapports publics sur la qualité et le prix de valorisation et de traitement des déchets ménagers des collectivités adhérentes au VALTOM.

Les ratios à l'habitant sont calculés sur la base de la population municipale INSEE au 01/01/2023.

Directeur de publication :
Olivier MEZZALIRA

Crédits photos : Vernéa, AuverMédia, ARTEX Clermont Auvergne Métropole, VALTOM

Conception et réalisation :
Service communication du VALTOM

Impression : SIMAN à 300 exemplaires

Impimeur labellisé et imprimé sur papier issu de forêts gérées durablement et de sources contrôlées. pefc-france.org

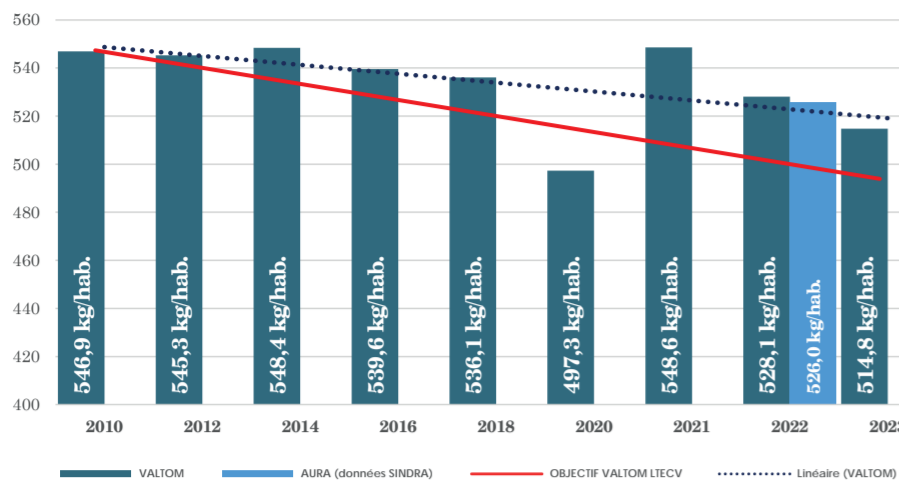
VALTOM
Valorisons notre avenir

1 chemin des Domaines de Beauville
63000 Clermont-Ferrand
Tél. 04 73 44 24 24
www.valtom63.fr

COLLECTE

La loi AGEV* impose une réduction de 15% des Déchets Ménagers et Assimilés (DMA) entre 2010 et 2030.

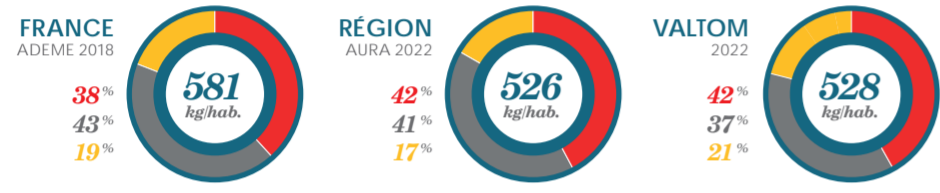
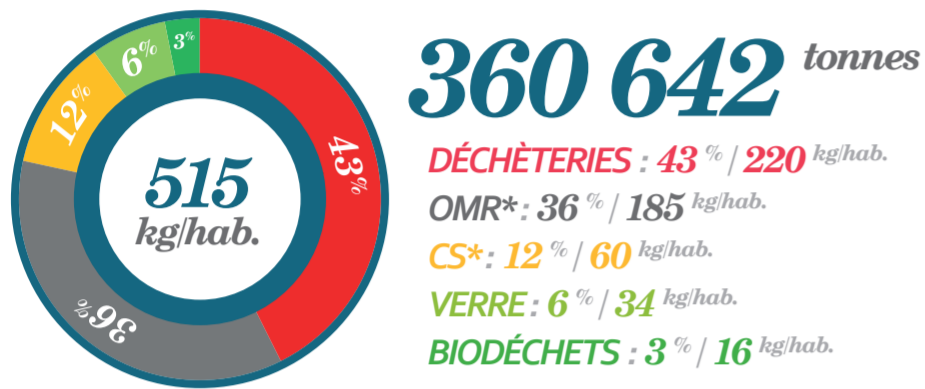
*Anti-Gaspillage pour une Économie Circulaire



ANALYSE

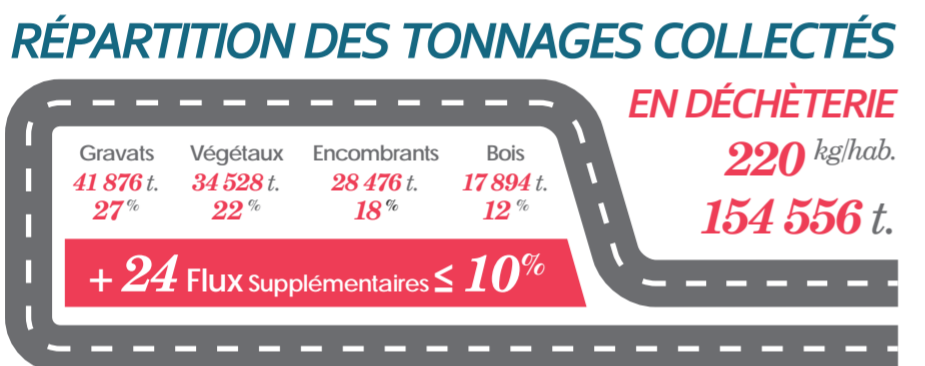
-5,9% entre 2010 et 2023 pour le VALTOM. Nous devrions être à -9,1% selon la trajectoire de la loi AGEV.

Les collectivités adhérentes au VALTOM assurent la collecte des déchets ménagers selon leurs propres règles et modalités.



ANALYSE

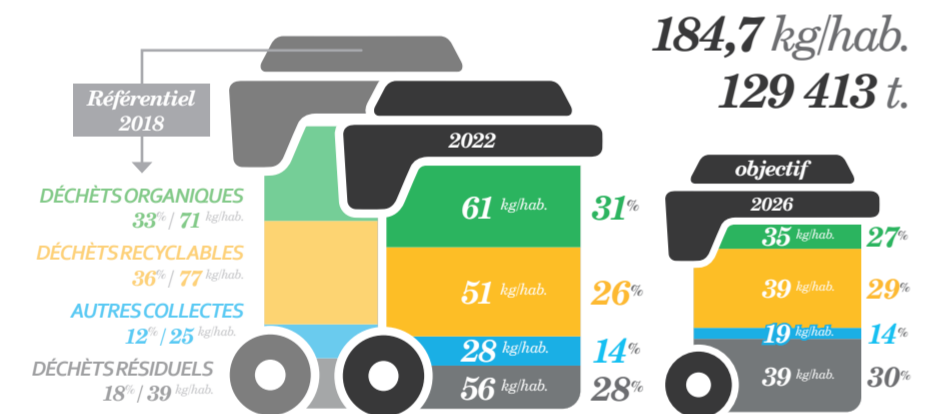
Baisse des déchets ménagers et assimilés à l'habitant (-2,5%/2022) expliquée par une forte baisse généralisée des déchets ménagers résiduels (-5,7%/2022) et des apports en déchèteries (-0,4%/2022).



ANALYSE

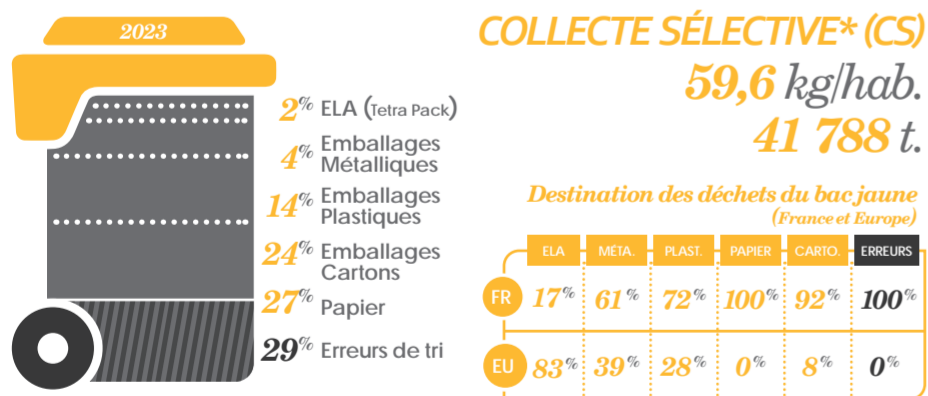
Fortes baisses des apports d'encombrants (-4,9%/2022) liée à la mise en place de nouvelles filières REP* (Articles de Sport et Loisirs, Articles de Bricolage et de Jardin, Jouets). Forte augmentation des apports de placoplâtre (+11%/2022).

ORDURES MÉNAGÈRES RÉSIDUELLES* (OMR)



ANALYSE

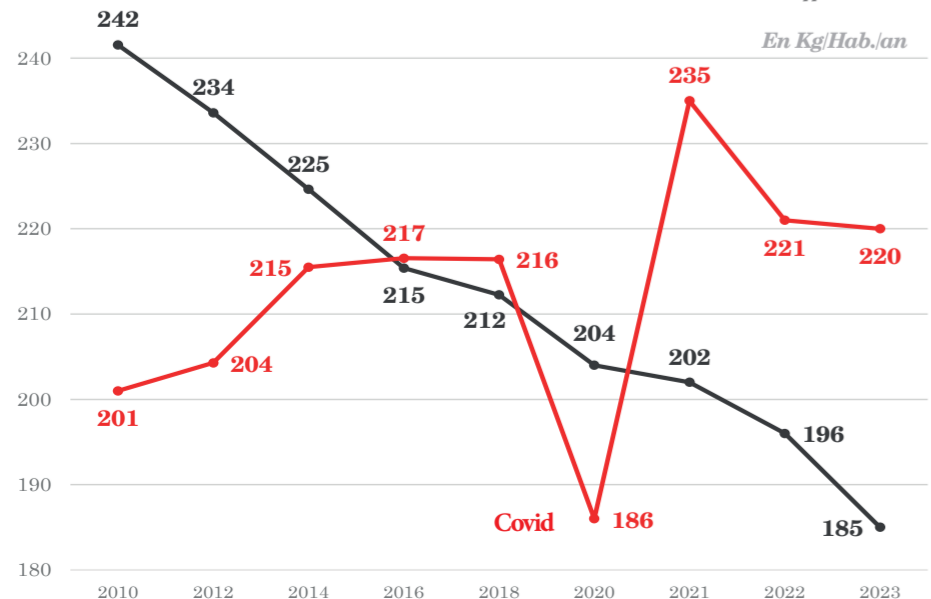
Fortes diminutions pour les déchets organiques et recyclables. Forte augmentation pour les déchets résiduels.



ANALYSE

Captation stable depuis la simplification des consignes de tri en 2021, mais des erreurs de tri malheureusement en augmentation (+26%/2022).

ÉVOLUTION OMR PAV/PAV* VS DÉCHÈTERIES



ANALYSE

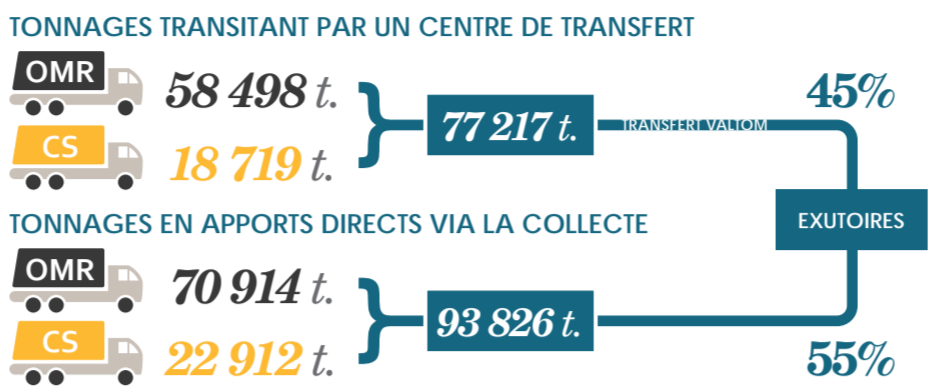
OMR en constante baisse et retour à la stabilité pour les déchèteries (niveau 2014).

*Responsabilité Elargie des Producteurs

TRANSPORT

Les 11 centres de transfert permettent de diviser par 4 le nombre de camions sur les routes, soit une économie de plus d'1M de km.

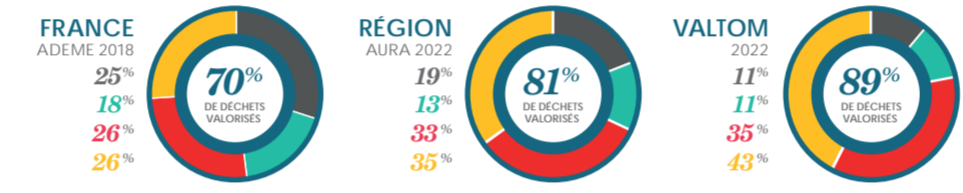
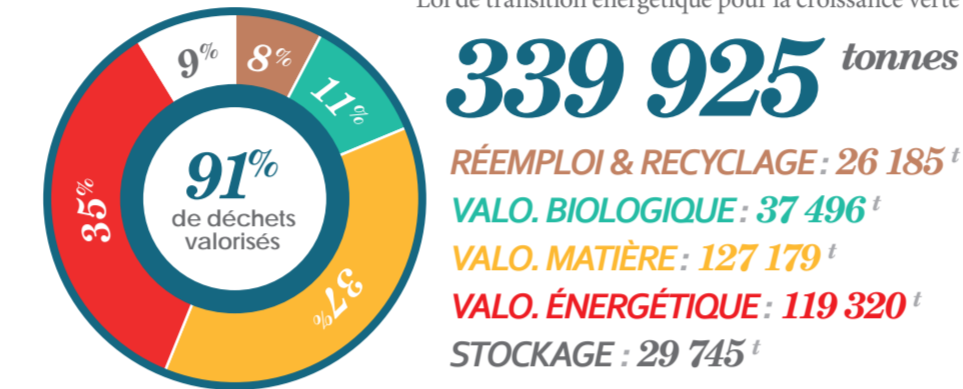
RÉPARTITION DES TONNAGES ACHÉMINÉS



VALORISATION

La loi LITECV* impose une valorisation des déchets non dangereux non inertes de 65% en 2025 (VALTOM 2023 : 50%).

*Loi de transition énergétique pour la croissance verte

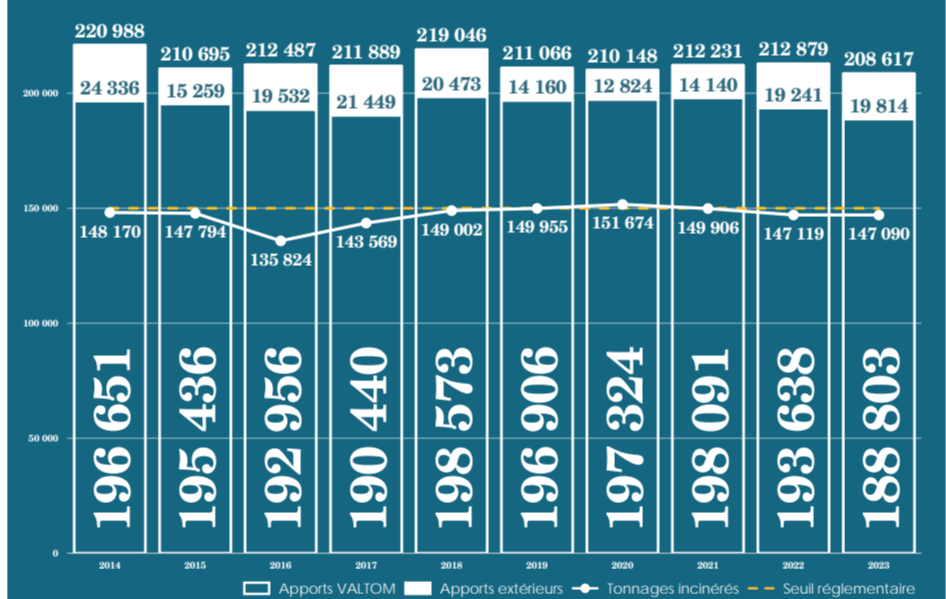


ANALYSE

Taux de valorisation record essentiellement dû à une baisse de la production de stabilisat et à la mise en place de nouvelles filières REP.

FOCUS PÔLE VERNÉA

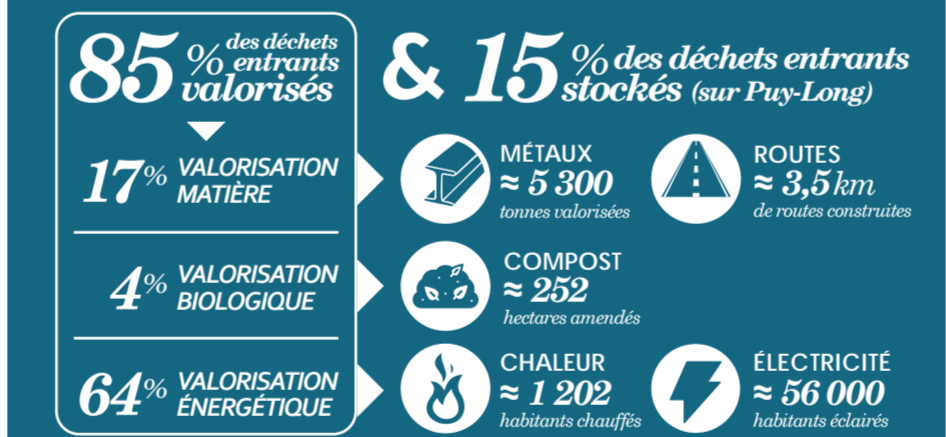
ÉVOLUTION DES TONNAGES TRAITÉS



ANALYSE

90,5% des apports sont issus des collectivités adhérentes au VALTOM. 97,7% des apports sont issus du territoire VALTOM.

RESSOURCES PRODUES PAR LE PÔLE VERNÉA



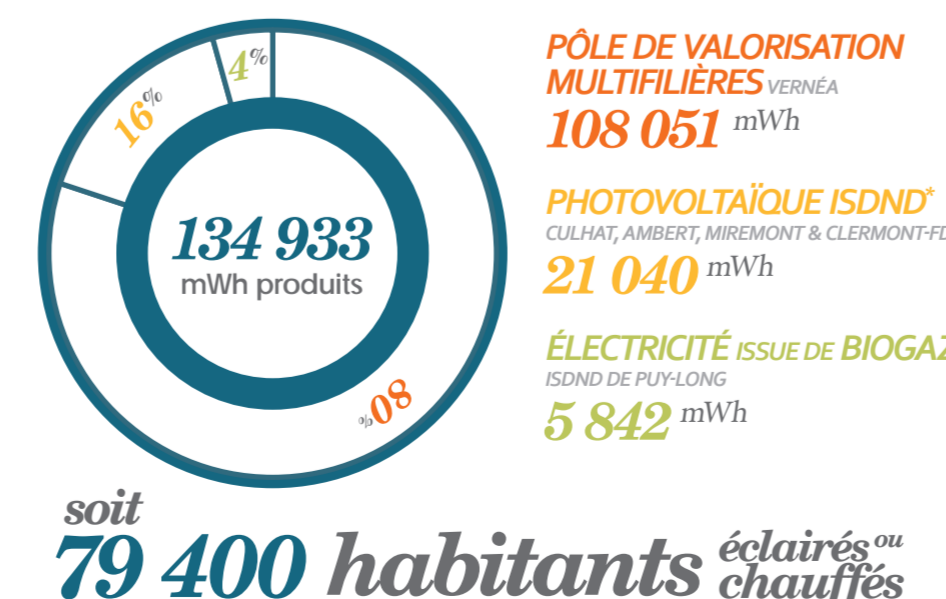
ANALYSE

85% des déchets valorisés (+4%/2022) essentiellement due à la baisse de production de stabilisat (-16%/2022).

OPTIMISATION DE L'INSTALLATION

Mise en service d'un analyseur de rejet de mercure en sortie de cheminée. Raccordement au Réseau de Chaleur Urbain de la Métropole le 21/11/2023

PRODUCTION TOTALE D'ÉNERGIE RENOUVELABLE



ANALYSE

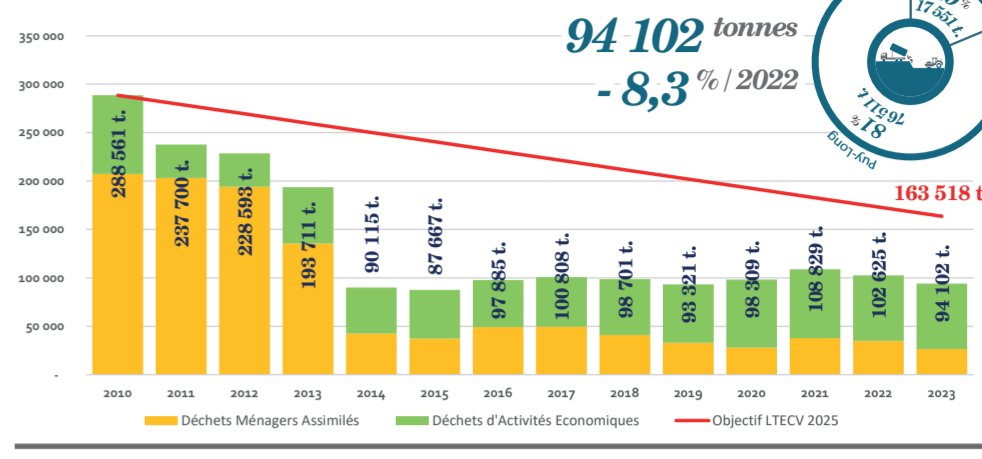
Augmentation de la production d'énergies renouvelables et locales, grâce à l'optimisation du fonctionnement des installations.

*Installation de stockage de déchets non dangereux

STOCKAGE

La loi LITECV impose une réduction de 50% des déchets non dangereux non inertes enfouis entre 2010 et 2025 (VALTOM 2023 : -67%)

ÉVOLUTION DES TONNAGES STOCKÉS



FINANCES

Le budget est alimenté par la contribution à l'habitant et la facturation à la tonne des OMR*, DEM* et RTCS* des adhérents ainsi que par des recettes perçues auprès des professionnels.

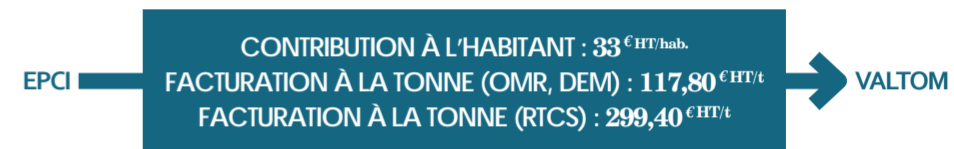
*Ordures Ménagères Résiduelles *Déchets Encombrants des Ménages *Refus de Tri de la Collecte Sélective

MARCHÉS PUBLICS

75 marchés 47,20 M€HT

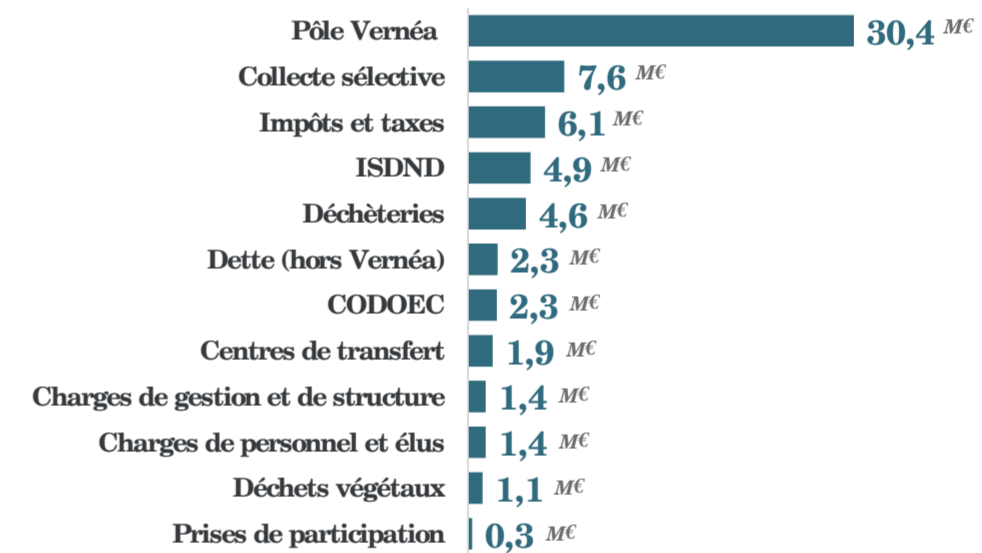
LES LIENS FINANCIERS DES ACTEURS

COLLECTE | VALORISATION & TRAITEMENT
9 EPCI adhérents | VALTOM



FONCTIONNEMENT ET INVESTISSEMENT

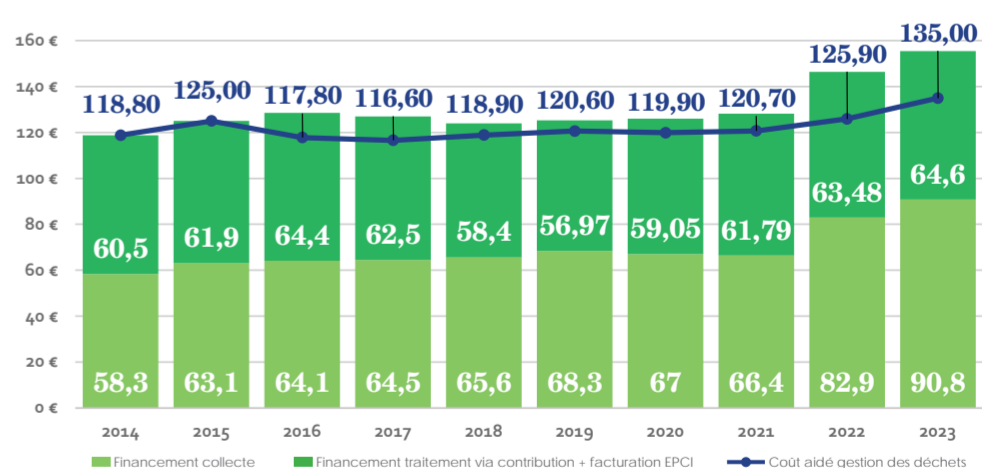
Les dépenses réelles s'élèvent à 64,30 M€ réparties ainsi :



À NOTER

- Des travaux d'aménagement de la turbine sur le pôle Vernéa pour le Réseau de Chaleur Urbain métropolitain Clauvaé à hauteur de 830 000 €.
- Un budget annexe CODOEC alimenté par un virement d'équilibre du budget principal de 2,3 M€.
- La prise de participation à VALTOM ENERGIE BIOGAZ à hauteur de 330 000 €.

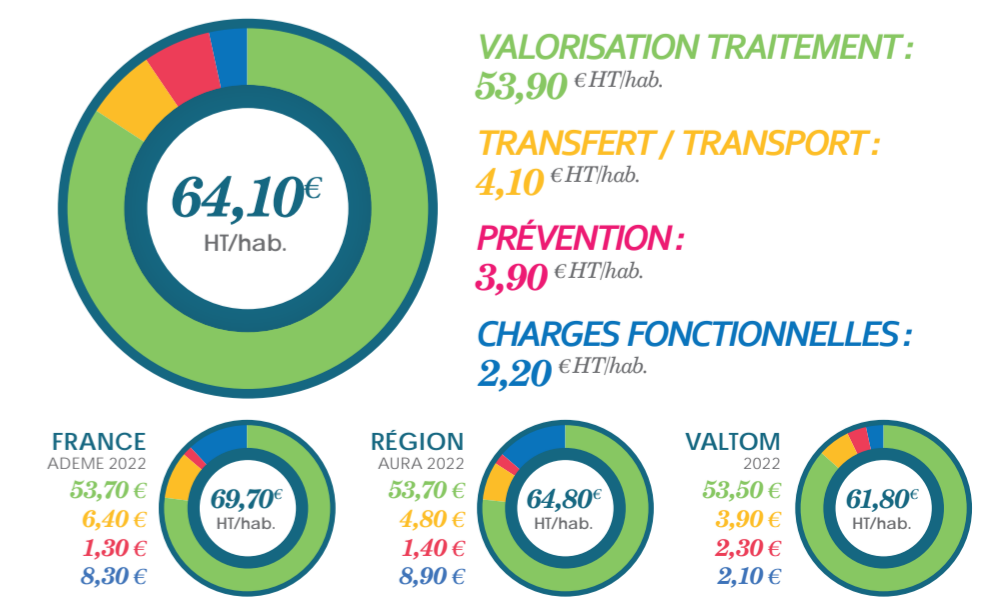
ÉVOLUTION DE LA PARTICIPATION PAR HAB./AN



ANALYSE

Le coût aidé augmente de 7%. Il est couvert par la fiscalité auprès des usagers à 115% (116% en 2022). Le financement de la part traitement représente 42%.

COÛT AIDÉ VALORISATION & TRAITEMENT



ANALYSE

Le VALTOM se situe en dessous de la moyenne nationale. Des moyens supplémentaires sont déployés en prévention.

